

Dry stone, the Monts d'Ardèche rough diamond

The terraced landscapes of the Monts d'Ardèche show the need for flat surfaces in everyday life. The terraces are the result of a tireless work to live on the slopes.

The first written sources mentioning the existence of terraces date from the 10th century. These structures have reached their peak around 1860 when demographic pressure was at its strongest. Later, crises concerning vines (phylloxera), silkworm breeding (pepper disease) and chestnut trees (ink disease) led to the gradual abandonment of whole slopes.

Around these cultivations (chestnut trees, vines, olive trees, potatoes, market gardening, etc.), a rich know-how developed. Calades (floors made of stones put on their edge or vertically) have been built, stairs from one terrace to the next, numerous works to channel water (canals called "béalières", "gourgs" to water vegetable gardens, vaulted roofs to protect springs, etc.). Housing developed so as to spare the best farming lands. Terraces have also been built to organize space around houses (vegetable gardens, for instance) and have been used as shoring above and below roads and paths.

These agricultural specificities are linked to this hilly territory and constitute whole sectors, which are accompanied and supported by the Park.

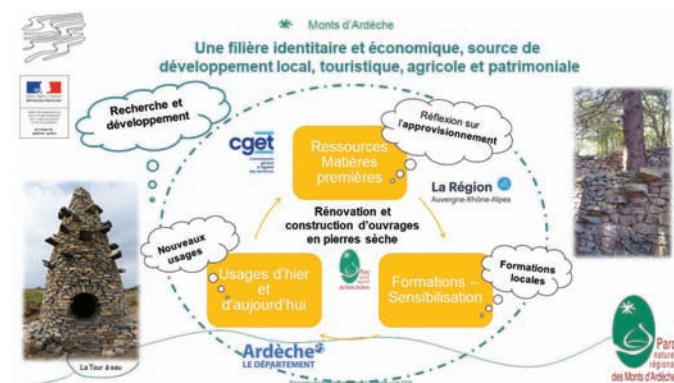
Since 2001, the Park has been seeking to value these skills which, beside their patrimonial, cultural and social value, possess also an economical and touristic potential. The Park values this heritage and this building technique in several ways.

Since 2012, it provides every year, to public and associative project promoters, a direct financial help to restore walls, calades or small dry stone buildings. With help from the Rhône-Alpes region and the Ardèche department, no less than one million euros worth of works have been achieved, mainly for the restoration of agricultural terraces, including 450 000 euros in grants provided by the Natural Regional Park of the Monts d'Ardèche.

These construction works are done for the most part through training sessions. The contracting authorities are invited to devote time to explain and value the techniques. The general public as well as the craftsmen and municipal employees enjoy these sessions. Events are regularly organized to enable the inhabitants to discover landscapes emblematic of the Monts d'Ardèche terraces. These important times are an opportunity to discover exceptional sites, exemplary wall restorations and to take part in demonstration works.

In 2018, the Natural Regional Park of the Monts d'Ardèche engaged in a more ambitious policy regarding dry stone. Together with the players in the dry-stone sector, from craftsmen to contracting authorities to training institutions, the Park set up a dry-stone plan in order to structure a program over several years to address supplies, the handover of skills and know-how from yesterday and tomorrow.

Thus, the Park carries out several actions to handle the dry-stone sector in all its aspects.



POSTERS

Modération : Philippe Hameau, anthropologue, France / Moderator : Philippe Hameau, anthropologist, France

- Sébastien Balestrieri, consultant en ingénierie culturelle, Laurent Tuccinardi, carrier, La Fédération Française des Professionnels de la Pierre Sèche (FFPPS)
- Sébastien Balestrieri, consultant en ingénierie culturelle, FFPPS & Antoine Bourgeau, anthropologue culturel, chargé de mission au PNR Préalpes d'Azur, France : Le PCI et la pierre sèche : quelles synergies entre les éléments inscrits ? / The ICH and dry stone : what synergies between listed elements ?
- Volubilis, Réseau euro-méditerranéen pour la ville et les paysages / Euro-Mediterranean network for cities and landscapes : Cartographie des initiatives de pierre sèche en région Sud France / Mapping of dry stone initiatives in the South of France region
- Maisons Paysannes de France, association nationale sur le patrimoine et les paysages ruraux / France national association on rural heritage and rural landscapes. Architecture de pierres sèches en Vaucluse / Architecture of dry stones in Vaucluse
- Amandine Schaus et Nathalie Squerens, Belgique : Création d'un réseau belge de la pierre sèche / Creation of a Belgian dry stone network
- Antoni Reynes & Philippe Alvaro-Frotté, Espagne, îles Baléares, Majorque : La route de la pierre sèche REPS (réseau européen pour la pierre sèche) / Dry stone route REPS
- Ass. Marti i Bella, Espagne, îles Baléares, Minorque : Les bénévoles de Marti i Bella pour la pierre sèche de Minorque / The volunteers of Marti i Bella for the dry stone of Menorca
- Alberto Cerda Mico, lawyer / juriste, Espagne : Murs en pierre sèche et sites de l'UNESCO à Castellón, Communauté de Valence, Espagne. / Dry stone walls and UNESCO sites in Castellón, Community of Valencia, Spain
- Nicolas Ilg, membre de la direction, Suisse, Fondation Actions Environnement (FAE) : Des murs pour tout le monde / Walls for everybody
- Simon Winzenried, Suisse - Schweizerischer Verband der Trockensteinmaurer (SVTSM) / Fédération Suisse des maçons de pierre sèche
- Rainer Vogler, Autriche : Sensibilisation du public aux murs en pierre sèche et projets pour les enfants en Autriche / Dry Stone Walling public awareness and children projects in Austria.

Le patrimoine culturel immatériel (PCI) et la pierre sèche, quelles synergies entre les éléments inscrits ?

The PCI and dry stone : which synergies between inscribed elements ?

Cette année, nous célébrons le 20^e anniversaire du PCI (Patrimoine culturel immatériel) dont la convention a été promulguée en 2003.

Le patrimoine culturel immatériel (PCI) est désormais une notion à part entière reconnue par l'Unesco. Désormais, les traditions, les langues, les pratiques sociales et rituels, les arts du spectacle, l'artisanat, les coutumes et les fêtes sont autant d'éléments constitutifs de ce patrimoine qui peuvent faire l'objet d'une inscription internationale.

En d'autres termes, le patrimoine est devenu protéiforme et sa catégorisation est devenue nécessaire pour s'y repérer. La notion de patrimoine s'est donc élargie de manière à intégrer l'ensemble des témoins matériels et immatériels de la vie humaine.

À ce titre, l'élément « L'art de la construction en pierre sèche : savoir-faire et techniques » est inscrit sur la Liste du PCI.

Le patrimoine culturel immatériel crée une dichotomie entre matériel et immatériel. Par exemple, la pierre sèche relève d'un double enjeu, elle est avant tout comprise dans sa matérialité avec les nombreuses constructions, mais elle est comprise également dans sa dimension immatérielle avec l'importance du geste.

Pour l'Unesco et les communautés, le lien est déjà tissé pour sa partie matérielle : la pierre sèche est largement présente sur des sites historiques du patrimoine mondial.

Pourtant, les liens entre éléments inscrits sur la liste du patrimoine culturel immatériel a soulevé une nouvelle définition du patrimoine révélant de nouveaux enjeux.

En novembre 2018, « L'art de la construction en pierre sèche : savoir-faire et technique » est présenté pour être inscrit sur la Liste Représentative du patrimoine culturel immatériel de l'humanité de l'Unesco, au même titre que « Les savoir-faire liés au parfum en Pays de Grasse », également candidats.

Si ces deux savoir-faire semblent bien différents dans leur approche, l'un pour la construction,

l'autre pour la création de parfums, ils ont pourtant bien des points communs.

Les communautés et les acteurs qui font vivre ces deux patrimoines ont déjà fait le rapprochement et souhaitent encourager ces synergies entre les éléments.

En effet, la plupart des plantes à parfum du Pays de Grasse sont cultivées sur des terrasses dont les murs de soutènement sont en pierre sèche. La création de synergies entre les éléments est aujourd'hui un point d'étude intéressant car les communautés semblent avoir besoin les unes des autres pour faire vivre leur patrimoine, leur savoir-faire, et enrichir leurs échanges.

Pour aborder cette thématique, nous reviendrons sur les éléments inscrits sur la Liste Représentative du PCI, en lien avec la pierre sèche peuvent servir d'exemple. Il s'agit de :

- « Les savoir-faire liés au parfum en Pays de Grasse » (2018)
- « L'alpinisme » (2019)
- « Savoir-faire et pratiques de la transhumance, déplacement saisonnier des troupeaux » (2023) ; les deux premiers portés par la France et le dernier par une dizaine de pays différents. La coordination de ces éléments entre eux et au sein de l'association PCI France est un but à rechercher.

Sébastien Balestrieri

Consultant en ingénierie culturelle, guide-conférencier chargé de mission FFPPS
www.amphiculture.com
info@amphiculture.com

Laurent Tuccinardi

Gérant de Pierre Mureuse de Bourgogne ISARL, membre du CA de la FFPPS
www.pierre-paysage.fr
pierremureusedebourgogne@orange.fr

Antoine Bourgeau

Chargé de projets patrimoine bâti, coopération pierre sèche au PNR Préalpes d'Azur
abourgeau@pnrprealpesdazur.fr
www.pnr-prealpesdazur.fr

L'ART DE LA CONSTRUCTION EN PIERRE SÈCHE : SAVOIR-FAIRE ET TECHNIQUES

Patrimoine culturel immatériel de l'humanité

Un savoir-faire inscrit à l'Unesco

Selon la Convention adoptée par l'Unesco en 2003, le Patrimoine Culturel Immatériel (PCI) comprend les pratiques, représentations, expressions, connaissances et savoir-faire que les communautés, les groupes et les individus reconnaissent comme faisant partie de leur patrimoine culturel.

À ce titre, « l'art de la construction en pierre sèche : savoir-faire et techniques » est inscrit en 2018 en tant qu'élément sur la Liste représentative du patrimoine culturel immatériel de l'humanité, comme 22 autres éléments en France tels que l'alpinisme, la fauconnerie, le compagnonnage, le savoir-faire de la baguette de pain, le carnaval de Granville, etc.

Cette inscription permet de reconnaître cette technique de construction caractérisée par l'absence de liant. Il s'agit d'un agencement savant qui permet d'obtenir la résistance d'ensemble de l'ouvrage.

Une démarche transnationale

Ce savoir-faire a été reconnu par de nombreux États : Croatie, Chypre, Espagne, France, Grèce, Italie, Slovaquie et Suisse.

En 2023, de nouveaux pays souhaitent rejoindre ces États à l'origine de cette inscription : Andorre, Autriche, Belgique, Irlande et Luxembourg.



France
Patrimoine
Culturel
Immatériel

FRANCE
PCI

Créé en 2013, l'association France PCI rassemble et coordonne les communautés qui ont porté la candidature des éléments français aujourd'hui inscrits à l'Unesco.

Cartographie des États-parties de la Liste Représentative du Patrimoine Culturel Immatériel



Pays reconnus
Croatie, Chypre, Espagne, France, Grèce, Italie, Slovaquie, Suisse



Pays candidats
Andorre, Autriche, Belgique, Irlande, Luxembourg

© FFPPS, juin 2023



En partenariat avec

pierreactual
MATÉRIEL OUVRIÈRE TECHNIQUE

Une coopération entre les communautés patrimoniales

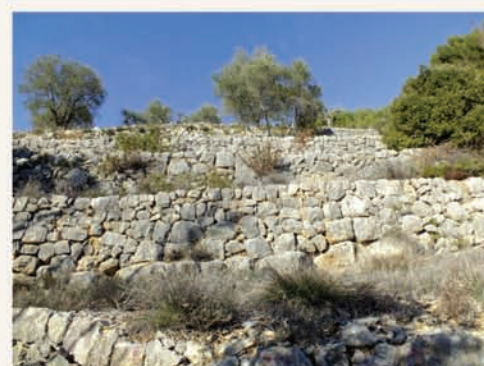
Muraillers, architectes, enseignants, paysagistes, filière du BTP... sont autant d'acteurs qui forment la communauté de sauvegarde de la pratique de l'élément « l'art de la construction en pierre sèche : savoir-faire et techniques »

De nouvelles coopérations voient le jour entre les communautés patrimoniales des autres éléments inscrits à l'Unesco, comme « l'alpinisme », ou encore « la culture des plantes à parfums de Grasse ». Les communautés ont besoin les unes des autres pour pérenniser leurs pratiques et sauvegarder leur patrimoine culturel immatériel, que ce soit par des échanges d'expériences, des formations, des chantiers, etc.

La culture des plantes à parfums de Grasse

Un plan d'actions est en cours de réalisation entre la communauté représentant l'élément « Savoir-faire liés à la culture des plantes à parfums du Pays de Grasse » et le Parc naturel régional des Préalpes d'Azur, afin de développer des actions de valorisation croisées pour ces deux savoir-faire aux histoires localement liées.

En plus du déploiement de chantiers d'initiations à la restauration des restanques pour les particuliers, des actions de sensibilisation communes sont proposées afin de mettre en valeur les patrimoines des plantes à parfums et de la pierre sèche et de dynamiser leur filière professionnelle.



© Parc naturel régional des Préalpes d'Azur



© Mairie de Chamonix

L'alpinisme

L'élément « L'alpinisme » est inscrit sur la Liste représentative du PCI en 2019. En 2024, la ville de Chamonix fêtera les 100 ans des tous premiers Jeux Olympiques d'hiver. En 1924, une piste de bobsleigh est construite en pierre sèche. Par l'intermédiaire de France PCI, le lien a été établi avec les acteurs du patrimoine en pierre sèche.

Cette piste se situe sur l'actuelle route qui monte au tunnel du Mont-Blanc. Un projet de valorisation est en cours pour restaurer la piste, et proposer un sentier d'interprétation de ce patrimoine singulier.

Cartographie des initiatives de la pierre sèche en région sud



Volubilis

Réseau euro-méditerranéen
pour la ville et les paysages

Le projet :

Le but de cette cartographie des initiatives est de faire connaître et de rendre lisibles les organismes, les associations et les communes qui oeuvrent à la connaissance, restauration ou valorisation de la pierre sèche en région Sud (hors professionnels).

Cette cartographie prend la forme d'un livret et d'un site internet qui seront composés de plusieurs volets :



Connaissance



Restauration



Valorisation

Inscrivez-vous dans l'annuaire

+ d'info : volubilispierreseche@gmail.com
04 32 76 24 66

Ce projet est
financé par :



Cartographie des initiatives de la pierre sèche en région Sud - ONG Volubilis

Faire connaître les acteurs de terrain qui oeuvrent sur la pierre sèche en Région Sud

Mapping of dry stone initiatives in the South region

Volubilis a coordonné Le projet européen LEADER sur l'échange de savoir-faire sur les constructions en pierre sèche en coopération entre le GAL VENTOUX et le LAG de l'île de Brač (Croatie).

Ce programme a mis en lumière le manque de visibilité des actions liées à la pierre sèche en Région Sud. Pour répondre à cette situation, L'ONG Volubilis propose la création d'une cartographie interactive afin de valoriser les réalisations des différents organismes impliqués dans ce domaine. Cette initiative vise à favoriser la création de liens et à renforcer les collaborations entre les acteurs de terrain.

Un annuaire des murailleurs professionnels valorisant les savoir-faire de la pierre sèche existe déjà, établi en collaboration avec les Chambre des Métiers et les organismes de formations.

La cartographie des initiatives de la pierre sèche en Région Sud permettra de faire connaître et reconnaître les acteurs de terrain qui s'investissent pour la connaissance, la restauration et la valorisation de ce patrimoine.

Cette cartographie prend la forme d'un site internet (<https://initiativespierresecheregionsud.fr/>) composé de plusieurs volets déclinant les éléments et les thématiques liés au patrimoine de la pierre sèche :

Les éléments qui composent le patrimoine de pierre sèche :

- Constructions : habitat et abris ;
- Eau : drainage et arrosage ;
- Circulations : chemins, drailles ;
- Agriculture : terrasses, enclos.

Ils concernent trois thématiques : connaissance, restauration, valorisation, trois piliers structurants qui permettront aux acteurs de terrain d'inscrire leur action dans la déclinaison de ces différents thèmes :

- La connaissance : repérage sur le terrain, pré-inventaire, inventaire par photos, dessins.
- La restauration : les chantiers, les chantiers participatifs permettant de sensibiliser les habitants
- La valorisation : création de sentiers de

découvertes de ces patrimoines, mise en valeur par de nouvelles fonctions, expositions, conférences et échanges de savoirs faire.

Ce site s'adresse, nous l'avons évoqué en introduction à tous les organismes qui oeuvrent sur la pierre sèche, les PNR et les parcs nationaux, les CAUE, les STAP, les intercommunalités et les communes, les associations de terrain et autres organismes de la Région Sud.

Les informations récoltées accessibles à tous feront découvrir la richesse et diversité de ce patrimoine et des acteurs qui s'impliquent pour le faire connaître et le valoriser.

Ce projet est porté par l'ONG Volubilis créée en 1998 et dont le siège est en Avignon. Il est soutenu par la Région Sud et le ministère de la Culture DRAC PACA. L'ONG Volubilis est un réseau euro-méditerranéen pour la ville et les paysages. Elle œuvre à tisser des liens de culture, d'amitié et de partage de connaissances entre les hommes et les territoires d'Europe et de Méditerranée sur les questions de la ville et des paysages contemporains. Ayant pour vocation d'approfondir un champ de réflexion et de renouveler la pensée, Volubilis permet le partage des idées. En ce sens, elle contribue à l'initiation, la sensibilisation et la formation des élus, professionnels et citoyens, curieux et passionnés, autour d'une approche pluri-culturelle permettant de dépasser les clivages entre science et art, nature et culture, connaissance et action, sensibilité et savoir, sur un territoire aussi vaste que le pourtour méditerranéen.



Claire Dusson
Chargée de mission

Nerte Dautier
Administratrice

Association Volubilis, réseau euroméditerranéen pour la ville et les paysages, France
communication@volubilis.org
www.volubilis.org

Qui sommes-nous ?

Une association nationale reconnue d'utilité publique
Créée en 1965
85 délégations départementales
500 bénévoles actifs et engagés
8000 adhérents passionnés

maisons paysannes de france

Mieux connaître votre patrimoine pour mieux l'apprécier

Notre rôle

Aider et accompagner tout projet de restauration ou de construction.

Être force de propositions auprès des pouvoirs publics et des professionnels du bâtiment.

Participer aux grands projets régionaux, nationaux et européens en faveur du patrimoine rural.

Sensibiliser :

- au bâti ancien et aux paysages,
- aux circuits courts,
- aux matériaux traditionnels et éco-responsables.

Nos actions

Informier, conseiller, former

- Revue, visites-conseils, formations aux savoir-faire
- Journées-découvertes de l'architecture et de son environnement
- Concours, conférences, salons, informations techniques locales...

Fiches pratiques et programmes en ligne sur : www.maisons-paysannes.org

Rejoignez nous !



« Grand prix 2005 »

Les enjeux et dynamiques qui ont mené à la création du Réseau belge de la pierre sèche en 2023

The non-profit association "Belgian Dry Stone Network", created in July 2023, aims to structure, raise the profile of and provide a link between actors and their scopes concerning dry stone, considered as a contemporary and sustainable model of landscape to promote in Belgium. Although they are perhaps less visible than in other countries, dry-stone constructions are historically present in the country. For several people the know-how of dry-stone construction and its heritage has been gradually recognised and supported in Wallonia (Belgium). Recently, projects have seen the light of day. However, to ensure that the efforts made would not fade after the projects' closure, it became essential to fund a structure reflecting them as well as the various subjects that are important for their participants (inventories, intangible heritage, training, dissemination, information, funding and partnership opportunities, a stimulating community, etc.).

Résumé

L'association sans but lucratif « Réseau belge de la pierre sèche », créée en juillet 2023, cherche à structurer, rendre visible et mettre en lien les acteurs et leurs préoccupations autour de la pierre sèche, car celle-ci est un choix paysager, patrimonial, actuel et durable à promouvoir en Belgique. Bien qu'elles soient peut-être moins visibles que dans d'autres pays, les constructions en pierre sèche sont présentes historiquement sur le territoire. Depuis plusieurs années, le savoir-faire de la pierre sèche et le patrimoine existant sont peu à peu reconnus et soutenus en Wallonie (Belgique). Ces dernières années, de nombreux projets ont vu le jour. Cependant, pour éviter que les efforts déployés ne faiblissent après la fin de certains de ces projets, il était devenu essentiel qu'une structure puisse se faire le

reflet et à plus long terme des différents sujets qui importent à ses membres (inventaires, patrimoine immatériel, métier, professionnalisation, formation, diffusion d'informations, opportunités de financements ou de partenariats, communauté stimulante, ..).

Un tout nouveau Réseau belge de la pierre sèche

Créée en 2023, l'association sans but lucratif « Réseau belge de la pierre sèche » (RBPS) a plusieurs objectifs dont les premiers sont de créer des liens entre les acteurs présents sur le territoire et développer une communauté stimulante. En effet, le réseau cible largement les murailliers professionnels ou bénévoles, les propriétaires privés et publics, les prescripteurs de la technique, les décideurs et les politiques, les architectes et paysagistes, les écoles ou centres de formation, les carrières de pierres ou encore les organisations en lien avec le patrimoine et l'environnement afin de leur apporter des informations sur la pierre sèche jusqu'à présent assez éparées. Communiquer sur les atouts de la pierre sèche et informer sur les activités en cours ou sur les opportunités de financement ou de partenariat, sensibiliser les acteurs et le grand public sur l'entretien, la technique de construction ou de restauration en pierre sèche et le choix des pierres grâce à des formations, des conférences ou encore des activités de découverte permettra de promouvoir le patrimoine ancien et nouveau. Un autre axe de travail du réseau est celui de soutenir la connaissance en favorisant les inventaires du patrimoine immobilier et immatériel, du savoir-faire et des murailliers et le suivi des dossiers de reconnaissance (ex. UNESCO) en étant un interlocuteur des instances officielles. Par ailleurs, l'association entend aider à stimuler et à dynamiser la filière professionnelle, la reconnaissance du métier et le lien avec l'utilisation d'une pierre locale ou régionale. Pour y arriver, le Réseau belge de la pierre sèche souhaite renforcer et structurer les échanges, notamment grâce à l'organisation des activités de l'association, en participant à des projets locaux, régionaux ou internationaux et en travaillant avec des partenaires extérieurs à l'association.

Amandine Schaus

Fondatrice du Réseau belge de la pierre sèche ASBL
13 rue de la Vanne
4560 Clavier, Belgique
info@reseaubelgepierreseche.be
www.reseaubelgepierreseche.be

Nathalie Squerens

Agent à la Fondation rurale de Wallonie
n.squerens@frw.be

Mots-clefs :
Réseau, Belgique,
Association, Communauté.

Patrimoine (pré)historique wallon

La pierre sèche est présente dans les paysages belges depuis la préhistoire jusqu'à notre époque. Principalement situés en Wallonie (la partie sud du pays), des vestiges construits avec cette technique ont aussi été découverts lors de fouilles archéologiques. Par exemple, les archéologues ont retrouvé datant de l'époque néolithique des murets construits en pierre sèche dans des sépultures collectives mégalithiques de Wéris et de Rochefort (III^e millénaire av. J.-C.). A l'époque celtique, ce sont des murs entiers utilisant la technique dans certaines fortifications comme au Cheslé de Bérismenil (1^{er} millénaire av. J.-C.). Les témoignages de l'époque gallo-romaine se trouvent plus dans l'architecture rurale, avec les berges du bassin de la villa Mageroy à Habay (II^e siècle ap. J.-C.), et à l'époque médiévale ce sont des caveaux dans certains cimetières mérovingiens comme à Haillot (VII^e siècle de notre ère) ou encore de citernes avec encorbellement comme à l'Abbaye cistercienne de Villers-la-Ville qui en témoignent. L'époque entre les XVII^e -XVIII^e siècles et le milieu du XX^e siècle est celle de l'essor des murs que l'on peut encore apercevoir actuellement. On retrouve peu de témoignages écrits, mais certaines cartes et photographies anciennes confirment également leur présence. Il existe encore à l'heure actuelle des centaines de murs et plusieurs kilomètres linéaires dont la forme générale est liée au relief, à la pierre et à la tradition locale. Au minimum 90 communes wallonnes (sur 262) ont encore des murs en pierre sèche sur leur territoire, mais en proportion très variable, et à peu près 80% des constructions déjà recensées sont des murs de soutènement. Selon les endroits on peut néanmoins retrouver une plus grande proportion de murs de clôture.

Typologies

Les constructions en pierre sèche sont comme un peu partout ailleurs une marque apposée dans le paysage de manière plus ou moins visible. Les reliefs plus accentués du sud de la Belgique peuvent être soulignés à certains endroits par des systèmes de terrasses, mais



Amandine Schaus, Jardins de Sertomont à Houffalize, Rampe caladée réalisée par les Sèches Pires

on retrouve également des murs isolés, situés le plus souvent à proximité ou au cœur des villages. Les activités agricoles ont été à l'origine d'une partie de l'épierrement des champs et des prairies et certains murs servent de clôture pour les animaux ou de délimitation des terrains et des jardins. Les activités préindustrielles ont aussi apporté leur lot de constructions en pierre sèche à proximité des carrières de pierre, des ardoisières, des forges ou des biefs de moulins et des tanneries. Les fonctions sont donc diversifiées : cimetières, lieu de culte ou de mémoire, jardins, terrasses agricoles ou potagers, vergers, soubassements de grange ou rampes d'accès, caves voûtées, glacières, renfort des berges, déviation et gestion de l'eau, talus des chemins de fer, différentes sortes d'escaliers, chemins caladés, soutènement et séparation marquant la propriété. L'utilisation de pierres locales est le reflet d'un sous-sol géologique wallon qui est riche en pierres diverses issues de la cueillette de surface lors des épierrements, mais également de carrières locales. Des schistes, calcaires, grès, quartzite, arkose et même poudingue sont utilisés pour construire les murs en pierre sèche en Wallonie. Actuellement, le matériau vient surtout de l'achat en carrière pour des pierres nouvellement extraites ou du réemploi de pierres récupérées lors de la démolition d'anciennes maisons, l'utilisation de pierres issues de micro-carrières rouvertes étant assez difficile d'un point de vue administratif en Belgique.

Savoir-faire et dynamiques

Au départ d'une transmission qui semble essentiellement rurale, souvent familiale ou liée à certains milieux professionnels (agricole, carrière ou ardoisière, maçonnerie...), la 2^e moitié du XX^e siècle voit le délaissement des constructions en pierre sèche. La mécanisation des pratiques agricoles ou industrielles, la perte de main d'œuvre rurale et locale, ou encore l'abandon de certaines zones et les plantations successives (ex. résineux) sur des terrains ayant changés de fonction ont entamé la construction, l'entretien et jusqu'à la connaissance du patrimoine existant. Après la Seconde Guerre mondiale, l'arrivée en masse d'un nouveau matériau, le ciment et sa rapidité de mise en œuvre, demandant moins de main-d'œuvre, avec l'attrait de la nouveauté et d'une soi-disant solidité à toute épreuve, a fait du tort à l'utilisation de la pierre sèche. Il s'en suit une perte de visibilité, un oubli des pratiques et des murs qui, non entretenus et recouverts de végétation, sont victimes de préjugés infondés et tenaces sur leur solidité, et encore récemment remplacés par du béton, des enrochements ou des gabions.

Éclaircie encore récente, le renouveau de l'intérêt et de la transmission du savoir-faire est venu en particulier de groupes d'habitants, et ce dès les années 2000. Le groupe de travail "Crêtes à Cayaux" (Fondation Rurale de Wallonie) à Blaton dans le Hainaut, réalise des chantiers avec l'organisation de jeunesse



Nathalie Squerens, Blaton, Chantier participatif des Crêtes à Cayaux et Com-pagnons Bâtisseurs

Parc naturel des deux Ourthes, Terrasses du Doyard à Wibrin, Chantier de formation (Interreg V Grande Région)



Amandine Schaus, Houffalize, Heureuse taille du schiste



Amandine Schaus,
Jardin du Parc
naturel des deux
Ourthes à Houffal-
ize, Chantier profes-
sionnel (Interreg V
Grande Région)

“Compagnons Bâisseurs” ou l'AWaP et de la sensibilisation (conférence, brochure, promenade, DVD, ...). Depuis 2013, « Lès Sèches Pîres » en Ardenne sont animés par l'importance d'une transmission conviviale du savoir-faire et la restauration de leur patrimoine via de nombreux chantiers participatifs ouverts à tous ou des démonstrations. De 2013 à 2018, la restauration d'un mur à Goesnes en Province de Namur rassemblera des villageois à l'origine du projet, des demandeurs d'asile, la commune, le Forem et l'Institut du Patrimoine Wallon. Ou encore, et ce dès 2019, le groupe d'habitants les “Murayîs” à Engreux (province du Luxembourg) qui restaure son patrimoine au cœur du village en créant de la cohésion sociale.

Différentes dynamiques ont donc été à l'œuvre ces dernières années. En premier lieu et comme nous venons de le voir, grâce à l'intérêt des habitants et à l'organisation de chantiers bénévoles pour sauvegarder leur patrimoine et pour la transmission du savoir-faire. Mais d'autres projets de valorisation, d'inventaires et de sensibilisation ont aussi été menés en parallèle par des associations comme Qualité-Village-Wallonie, la Fondation Rurale de Wallonie, le Gal Burdinale-Mehaigne, le GAL Pays de l'Ourthe (fonds LEADER), Natagora ou le Service du patrimoine culturel de la Province de Namur. Des projets internationaux avec des enjeux liés au paysage, à la biodiversité et au savoir-faire ont été menés plus récemment par le PN des deux Ourthes et le PN Haute Sûre Forêt d'Anlier (Interreg V Grande Région - fonds FEDER), et les communes s'emparent également peu à peu de la restauration de leur patrimoine. La sensibilisation des carrières de pierre est un autre volet abordé notamment par l'association Pierres et Marbres de Wallonie rassemblant diverses carrières ornementales. Enfin, la professionnalisation et des formations sont menées par le Centre des métiers du patrimoine - La Paix-Dieu (AWaP) ou par le FOREM (à destination de demandeurs d'emploi), mais elles sont également souhaitées et réalisée par les murailleurs eux-mêmes ou à la demande d'entreprises de la construction ou des parcs et jardins.

Reconnaitances

En Belgique, la pierre sèche est reconnue comme « Petit Patrimoine Populaire Wallon » et elle est dès lors considérée comme un patrimoine matériel et immobilier existant en Wallonie, dont la restauration est encouragée par des subsides. En 2021, à la suite d'une enquête et la construction d'un dossier reprenant l'accord des porteurs du savoir-faire identifiés, la pratique de la pierre sèche est également reconnue comme patrimoine immatériel en Fédération Wallonie-Bruxelles (donc par la Communauté française de Belgique). Suite à cette démarche et grâce à la reconnaissance préalable de 2018 portée par 8 pays (Grèce, France, Suisse, Croatie, Slovaquie, Chypre, Italie, Espagne), la Belgique – avec quatre autres pays (Irlande, GD Luxembourg, Andorre et Autriche) - a pu introduire une demande d'extension et d'inclusion au sein de la reconnaissance de l'UNESCO de la pratique de la pierre sèche comme patrimoine culturel immatériel de l'humanité pour son côté traditionnel, contemporain et vivant qui se retrouve dans de nombreux pays du monde en 2023. Ces inscriptions et ces inventaires renouvelés régulièrement permettent d'attirer et de stimuler l'attention portée au patrimoine existant, et d'éventuellement demander des aides pour la préservation et pour le futur de la transmission de celui-ci (bien qu'elles ne soient pas toujours suffisantes, ces aides ont le mérite d'exister).

Enjeux

De nombreux enjeux ont été identifiés par le Réseau belge de la pierre sèche et ils sont mis en avant régulièrement par celui-ci. Le savoir-faire et la pratique sont locaux, utiles, mettant en avant les qualifications de leur porteur et ils sont non délocalisables bien qu'ils puissent profiter d'échanges parfois internationaux pour s'enrichir. D'un point de vue économique et écologique, les constructions bien réalisées profitent d'une longue durée de vie. Elles sont souples, faciles à réparer et utilisent des matériaux réutilisables, sans mortier, sable, eau ou produit chimique polluant les sols ou leur environnement direct. Drainantes, les constructions en pierre sèche laissent passer l'eau en la freinant, diminuant de ce fait l'érosion en maintenant les terres en place, ou en faisant office de coupe-vent. Le plus souvent intégrées dans le paysage, elles le structurent et sont également le reflet de la géologie locale ou régionale, chaque projet pouvant s'adapter au terrain disponible. Enfin, les constructions en pierre sèche sont également, de par leur construction même, un accueil et un refuge pour une biodiversité variée selon les milieux où elles sont érigées. Elles peuvent faire office de trame lithique faisant le lien entre les milieux naturels et un microclimat lié à la pierre peut avoir son intérêt dans de nombreuses cultures. Pour conclure, la pierre sèche est un choix paysager, avec un caractère patrimonial tout en étant une pratique actuelle et durable qu'il est nécessaire de promouvoir en Belgique. Elle est de plus une technique qui crée du lien entre les personnes qui la pratiquent. L'association entend donc soutenir la dynamique qui s'ouvre depuis quelques années en Belgique afin d'encourager du mieux possible la diffusion des savoirs et des savoir-faire de la pierre sèche.

Amandine Schaus, Tavigny, Mur de clôture restauré au Jardin du curé



L'association internationale REPS : pour une Route Européenne du Patrimoine en Pierre Sèche

Le « Réseau Européen de la Pierre Sèche (REPS) » est une association créée en 2018, fruit de l'union d'un partenariat sensibilisé au besoin de sauvegarder et mettre en valeur les paysages ruraux européens en pierre sèche, de façon durable et responsable. La finalité est de mettre en place un itinéraire culturel à l'échelle européenne, avec l'idée que parcourir les paysages de la pierre sèche, les vivre et s'en sentir partie prenante, est la clé pour assurer leur conservation.

Le réseau* souhaite s'élargir avec l'incorporation de nouveaux partenaires, même au-delà des pays membres du Conseil de l'Europe. Il cherche à contribuer à :

- Promouvoir le dialogue interculturel et le plurilinguisme entre les citoyens européens à travers le patrimoine de la pierre sèche.
- Promouvoir des activités pédagogiques et des échanges culturels dans les territoires de pierre sèche inscrits sur l'itinéraire, spécialement auprès des jeunes, dans le but d'approfondir leurs connaissances sur leurs racines et de consolider l'identité européenne.
- Favoriser la promotion de produits de tourisme durable et responsable avec ce patrimoine comme levier.
- Favoriser la coopération entre des disciplines et des expressions artistiques contemporaines et diversifiées à partir de la pierre sèche.
- Faciliter le dialogue et l'échange de bonnes pratiques en matière de valorisation de l'Itinéraire avec d'autres itinéraires culturels européens.

Le réseau concentre désormais l'essentiel de ses efforts sur la mise en place d'une Route européenne du patrimoine en pierre sèche et sur la préparation du dossier de candidature au label « Itinéraire Culturel du Conseil de l'Europe », créé en 1987 avec l'intention de contribuer à mettre en valeur l'histoire, le patrimoine et la mémoire commune. Au-delà de simples produits touristiques ou culturels, ces itinéraires veulent conformer un espace dans lequel promouvoir les valeurs fondamentales que promulgue le Conseil de l'Europe : les Droits Humains, le sentiment d'appartenance à l'Europe, la diversité et l'identité culturelle, les échanges et l'enrichissements au-delà des frontières et du temps.

Les cinq champs prioritaires d'actions établis par le Conseil de l'Europe définissent le plan de travail de l'association, qui, pour cette année comportent entre autres :

- L'organisation d'un Mois de la Pierre Sèche, lié à une thématique commune, pour diffuser le patrimoine matériel et immatériel de la pierre sèche à travers des activités en commun, avec la participation de tous les membres du réseau.
- L'organisation d'un Forum international, conçu comme une rencontre d'experts pour promouvoir et diffuser des questions ou des sujets liés au patrimoine matériel et immatériel de la pierre sèche et liés aux futurs itinéraires.
- La définition des circuits et des sites de chaque région qui feront partie de la Route européenne de la pierre sèche qui conforteront l'itinéraire
- La création d'un comité scientifique ayant pour rôle d'informer et de conseiller le réseau sur toutes les questions scientifiques et de pierre sèche liées aux activités engagées, y compris pour évaluer les éventuelles demandes de nouveaux membres à venir.
- Développer des activités de sensibilisation sur la pierre sèche, soit dans le cadre de formations pour les différents acteurs de la société, surtout vers les jeunes, soit moyennant la participation aux festivités locales et événements culturels.

* À ce jour le réseau est constitué par sept entités de sept pays européens :

- Le Département de la Durabilité et de l'Environnement – Consell de Mallorca (Îles Baléares, Espagne)
- L'Office de l'Environnement de la Corse (Corse, France)
- 4 Grada Dragodid (Croatie)
- Parc national du Cinque Terre (Ligurie, Italie)
- Perifereiaki Enosi Dimon Ipirou (Épire, Grèce)
- Department of Town Planning and Housing (Chypre)
- Gatehouse Development Initiative (Écosse, Royaume-Uni).



Cami de Correu

Antoni Reynés

Philippe Alvaro

Association internationale
REPS
drystoneroute.reps@gmail.com

Projet de volontariat GIBET pour la récupération de bâtiments ethnologiques à Minorque *GIBET volunteer project for recovery of ethnological buildings in Menorca*

Avec une superficie d'à peine 700 km², l'île de Minorque est admirée pour sa richesse archéologique et ethnologique exceptionnelle, qui constitue ce que l'on appelle la « culture de la pierre ».

On s'en tiendra à ces constructions réalisées au cours des trois derniers siècles, avec la technique de la pierre sèche.

Pour contribuer à la sauvegarde de cette richesse, Marti i Bella a créé en 2009 le groupe de volontariat GIBET (groupe d'intervention sur des biens ethnologiques). Nombreuses et diverses ont été les constructions en pierre sèche réhabilitées par GIBET tout au long de ces quatorze années.



Punta Nati



Lithica

À titre d'exemple, nous soulignons l'intervention de cette dernière campagne (2002-2003), grâce au soutien du Consell Insular de Menorca ainsi qu'à la Fondation José María de Olives de Ponsich, Comte de Torre-Saura, dans laquelle une exceptionnelle « barraca », en danger d'effondrement a été restaurée. GIBET a participé également à la restauration de deux importantes barracas en Es Pinaret, dans le cadre du XVI^e Congrès International de la Pierre sèche tenu à Minorque en 2018.



Barraca Punta Nati

Agustin
Peschen

Architecte

Albetro Coll

Bénévoles de l'association
SHAMB à Minorque,
îles Baléares, Espagne
www.shamartibella.es

Dry stone constructions, heritage of Castellón, Spain

The cultural material and immaterial heritage of the Castellón region, near Teruel, in Spain, contains – among other items - drystone constructions, ritual drum beating, rock art, manual ringing of bells, the mediterranean diet, the Mudejar style architecture, the Maestrazgo Geopark.



Fig.1 - Geopark

The Dry-stone constructions' heritage is extremely rich in Castellón, going from the mountainous Morella and Vilafranca del Cid towards the Mediterranean coast.



Fig. 2 : la ville de Vilafranca et sa campagne proche

Authentic rural areas, away from industries and massive tourism, contain a myriad of heritage examples. Peasant generations' work and techniques were transferred by oral culture, transforming the landscape with environmentally friendly “monuments” to favour agriculture and cattle breeding. Hundreds of kilometres of dry stone walls can be seen, together with shepherds' huts, basins, fences, drainages, water wells & mills, threshing floors, animal parcs, shelters and even an unbelievable bandit's fort : the caseta of Calces Blaves that combines fortress, animal parc and habitation.



Fig.3 - Caseta de Calcès, vue Générale / Caseta de Calcès, general view

Most of these works are still relatively well conserved. They are used or shown by local people and have been documented by local researchers. Recently a museum on this heritage is founded in Vilafranca at the occasion of the inscription of the art of dry-stone construction, knowledge, and techniques in the list of the Immaterial Cultural Heritage of the humanity.



Fig.4 - Caseta de Calcès, détail du mur d'enclos / detail of the enclosure wall

Frame Solutions Ltd

Frame Solutions Ltd organizes active rural tourist stays to support the preservation of this heritage, including the immersion into the dry-stone universe and traditions. Yoga or meditation can be practiced around the walls and huts. Visits are guided by locals who know the scattered secrets of thousands of heritage gems, often difficult to reach without their help.

For Tailor Made Packages, contact : acm.frame@gmail.com



Fig.5 - Nettoyage d'une cabane avant restauration / Cleaning around a drystone cabin before restoration

Alberto Cerda Mico

Lawyer, Senior expert on Social and Economic Development
acm.frame@gmail.com
acerdamico@yahoo.es

Keywords :
Castellon's heritage in UNESCO's lists.

**Vers une filière de la pierre sèche en Grande-Région du duché de Luxembourg
Towards a dry stone industry in the Greater Region of the Duchy of Luxembourg**

Manuel Meester

Architecte
Luxembourg

Des murs pour tout le monde *Walls for everybody*

Fondée en 1976, la FAE est un organisme basé et actif en Suisse. Notre fondation organise de nombreuses interventions en faveur des paysages naturels et culturels helvétiques avec l'aide d'adultes bénévoles, de civilistes (un service d'intérêt général alternatif à l'armée) et, surtout, de classes d'écoles. Nos activités sont très variées. Nous entretenons et préservons aussi bien des réserves naturelles que des prairies alpines ou des forêts. L'une de nos spécialités est la construction de murs de pierres sèches dont nous sommes un acteur reconnu et pionnier en Suisse. Depuis la création de la Fondation Actions Environnement, quelque 123'000 élèves, adultes bénévoles et civilistes ont effectué, ensemble, plus de 5 millions d'heures de travail.

S'engager en faveur des paysages naturels et culturels ...

L'être humain utilise des pierres sèches pour bâtir depuis le néolithique. Les édifices ainsi créés façonnent et structurent nos paysages depuis des millénaires. Ils sont indissociables des formes d'agriculture traditionnelles qu'ils ont permis de développer, dans les régions de montagne en particulier. Au fil du temps, l'être humain et ses constructions en pierres sèches ont contribué à la création et au maintien d'habitats riches en espèces. Avec le déclin des formes d'agriculture traditionnelles et extensives, les paysages culturels qui en émanaient – dont les murs de pierres sèches font partie intégrante – disparaissent de plus en plus. Afin de maintenir la diversité biologique existante et l'équilibre écologique qui en découle, l'intervention de bénévoles est désormais devenue indispensable. Cela est d'autant plus vrai dans un pays densément peuplé comme la Suisse, où les niches écologiques tendent à se faire rares.

... et transmettre un savoir ancien au plus grand nombre.

Dans les années 1990, la Fondation Actions Environnement a acquis auprès d'experts les bases de la technique artisanale de la construction en pierres sèches, alors quasi disparue en Suisse. Conformément à nos statuts, notre Fondation s'efforce, depuis, à amener le plus de gens possibles à se familiariser avec cet art. Chaque année, nous formons ainsi plus de 100 civilistes à cette technique sur une vingtaine de chantiers de plusieurs semaines. Nous organisons également une grosse dizaine de semaines de construction auxquelles participent une centaine d'adultes bénévoles au total. De

telles semaines sont également mises sur pieds pour des classes d'écoles. Enfin, nous organisons également des cours pratiques pour les apprenti(e)s de professions connexes. Depuis 1994, nous avons ainsi construit, en Suisse, près de 50'000 m² de murs de pierres sèches dans plus d'une centaine d'endroits différents.

Parallèlement à nos actions concrètes sur le terrain, nous sommes aussi également contribué à la renaissance de la construction en pierres sèches grâce à deux ouvrages de référence. Richement illustré, notre livre « Dry Stone Walls: Basics, Construction, Significance » (disponible uniquement en allemand et anglais) est un ouvrage unique qui représente une importante contribution culturelle. Publié en 1996, notre « [...] Manuel pour la construction et la réfection » reste aujourd'hui encore un petit bijou très apprécié traduit en plusieurs langues.

Nicolas Ilg

Responsable murs de pierres sèches et membre de la Direction de la FAE, Suisse
info@umwelteinsatz.ch
www.umwelteinsatz.ch

Fédération Suisse des maçons de pierre sèche (FSMPS)

Association suisse des maçons de pierre sèche. Fondée en 2005 par des maçons professionnels de la pierre sèche qui, depuis 1990 environ, ont contribué à la réintroduction de la construction traditionnelle de murs en pierres sèches en Suisse.

Les points forts de l'activité de l'association sont :

- La formation : organisation et réalisation de cours modulaire dans le domaine de la maçonnerie traditionnelle en pierre sèche
- Assurance de qualité
- Définition d'un standard de qualité vérifiable dans une directive
- Conservation du patrimoine : conservation et promotion de la maçonnerie traditionnelle en pierre sèche
- Promotion de l'architecture de pierre sèche et utilisation de pierre locale.

Pour plus de renseignements, consultez : Schweizerischer Verband der Trockensteinmaurer SVTSM, Fédération Suisse des maçons en pierre sèche FSMPS, Federazione Svizzera Costruttori muri a secco FSCMS <https://svtasm.ch/fr/murs-en-pierres-seches>

Simon Winzenried

Schweizerischer Verband der Trockensteinmaurer (SVTSM)
Fédération Suisse des maçons de pierre sèche (FSMPS)
kontakt@svtasm.ch



Plusieurs types d'appareil selon la pierre utilisée



Fondation Actions Environnement



La Fondation Actions Environnement...

- Organisation à but non lucratif suisse fondée en 1976 située à Berne.
- Préserve, valorise et entretient les paysages naturels et culturels suisses.
- Organise des interventions pratiques dans deux domaines:
 - la construction de murs de pierres sèches.
 - l'entretien de biotopes.



Partager notre savoir-faire

En publiant des ouvrages spécialisés sur le thème des murs de pierres sèches, nous partageons notre savoir-faire et permettons la diffusion de cet art.



Vacances actives

Des adultes bénévoles peuvent acquérir une expérience pratique et s'engager concrètement pour la conservation des murs de pierres sèches durant des chantiers d'une semaine.



Semaines de formation

Des élèves de classes d'école et des apprenti(e)s (re)construisent des murs de pierres sèches durant une semaine de «camps».



Affectations de service civil

En Suisse, il est possible d'effectuer une affectation de service civil à la place du service militaire obligatoire. Avec le soutien de civilistes, jusqu'à 1'500m² de murs de pierres sèches sont (re)construits chaque année par la Fondation Actions Environnement.



Cours pratiques

Des cours pratiques adaptés aux besoins propres des groupes sont proposés dans le domaine des murs de pierres sèches.



Stiftung Umwelteinsatz



The Swiss Environmental Action Foundation...

- Swiss non-profit organization founded in 1976, based in Berne.
- Preserves, enhances and maintains Switzerland's natural and cultural landscapes.
- Organizes practical work in two fields:
 - the construction of dry stone walls.
 - the maintenance of natural landscapes.



Sharing our knowledge

By publishing specialized books on the subject of dry stone walls, we share our know-how and help to spread this form of art.



Active holidays

Adult volunteers can acquire practical experience and get involved in the conservation of dry stone walls during week-long projects.



Civilian service assignments

In Switzerland, it is possible to complete a civilian service assignment instead of the compulsory military service. With the support of these young men on civilian service, up to 1'500m² of dry stone walls are (re)built each year by our foundation.



Practical courses

Practical courses in the construction of dry stone walls are organized and adapted to the specific needs of each group.



Training weeks

Schoolchildren and apprentices (re)build dry stone walls during a week of «camp».



Dry Stone Walling public awareness and children projects in Austria

Sensibilisation du public aux murs en pierre sèche et projets pour les enfants en Autriche

Twenty years of DSW courses in Austria include three-day basic courses, fourteen-day intensive training courses, special advanced trainings and the international "stone & wine festival". By summer 2023, 2,900 persons have participated in 245 courses; the economic gross value triggered by these being well above 250 million Euros. The focus was on adults, both private persons (appr. 75% of the participants) and companies in the wine, the landscaping or the construction business. In Austria is no scientific research concerning aspects like ecology, sustainability, erosion, etc. Apart from one risk analysis study for wine terraces and from a comprehensive inventory of all DSWs in one state, the activities are limited to techniques and craft skills in different settings.

Luckily, the renaissance of DSW was well liked by the media. This helped to communicate the existence, the advantages and the many folded possibilities of DSW to the average citizen. After appr. 600 articles in newspapers, some radio reports and 20 TV reports, DSW is virtually known by everybody, has become a common daily word and is unconsciously associated with advantages: ecology, sustainability, persistence, down-to-earth manual work, beauty, regional economy and tradition.

Therefore, the search for new positive messages and interesting headlines, has become an issue over the last decade. These courses, activities, publications and "special" buildings can be listed as the main PR content und public attraction in the past :

- In 2021, the art of DSW was listed as UNESCO intangible cultural heritage nationwide in Austria.

- March 29th, 2023, the application for the " Art of Dry Stone Walling, Knowledge and Techniques " was signed and consigned to the UNESCO by the ambassadors of 13 countries in order to expand the status of DSW for 5 more countries as part of the Representative List of the Intangible Cultural Heritage of Humanity. Austria provided 60 declarations of support for the testimonials, was able to widen the visual aspect in the application by providing photos of children, youths and woman and provided video material from Austria and Ireland focusing on

children's work and on biodiversity. The main Austrian boulevard paper released two large reports on this.

- On a video site owned by the DSW school (www.agrovideos.at), six films about the advantages of DSW constructions were or are to be released.

- Volunteer projects at a 700-year-old border wall at the Arling pasture have taken place since 2016, including young people and the Austrian Alpine Association. In 2023, the project was finished and information boards were established there. The project will continue in two different alpine regions, having started already in Tyrol.



Stein & Wein Festival 2015



Workshop & Training programme

- Special projects in land-art included a large walkable triple-spiral, an underground cellar with vaulted stairway in the Wachau vineyards and the building of the "stone world Wachau", a project roughly planned to cover the next 15 years.

- The annual highlight of the trainings is the "stone & wine festival", where stone wallers from more than ten countries participated so far and where each year a special object is built. Up to now, different international types of walls, an Irish beehive stone hut, a brigde, a niche wall for straw bee skeps, various arches and stairways, a stone pentagon hut with corbelled dome, fireplaces, stone pyramids and a stone tower art monument were created.

Rainer Vogler

Dry Stone Walling-School of Austria
www.wbs-krems.at
vogler@wbs-krems.at

- At garden fairs, handicrafts exhibitions and public festivals, children's workshops are held in combination with exhibition posters and info talks four times a year.

- Starting 2018 as a test, and institutionalized since 2022, school field workshops are offered, combining an one-day outdoor trip with historical and regional information and mostly with DSW work on real retaining or free-standing walls. At present, the project is offered in three different regions.

Other DSW information activities include a newsletter reaching 2.500 people 2 to 3 times a year. The courses are geographically expanded, focusing on states where DSW is less known and including two courses in Germany. Training people in cooperation with the Austrian and German Alpine Associations in the field of maintaining historical routes is just beginning.

The weak point in regard of raising awareness for DSW is the lack of social media activities and, apart from the videos, admittedly the negligence of the online presence.

Wide public response was received with the official foundation of the Dry Stone Wall School Austria (" Trockensteinmauernschule.Austria ") as a cooperation of the wine school Krems, the academy of construction of Lower Austria and the gardening school Langenlois.

The school has 15 trainers, including seven young trainers recently having completed a train-the-trainer programme.



Stein & Wein Festival 2018 - Pentagon

The contemporary efforts comprise the stronger inclusion of the construction industry and mostly intensifying the childrens work. In addition to the field trips a mobile dry stone wall workshop that can be used decentral at any school or kindergarten and having suitable natural stones and pedagogical material for children aged from 3 to 14 years is implemented.

DSW School Austria - The mission and the goals of the Trockensteinmauernschule Austria are :

- Offering workshops and trainings for adults in Austria and occasionally abroad
- Holding workshops and playful practical learning for children and youth
- Raising of awareness for the art of dry stone walling with all its advantages
- Further technical development of dry stone walling
- Maintaining international contacts and cooperation
- Horizontal & vertical networking with enterprises and institutions in Austria.

The basis for this mission is the fact that dry stone walling is the oldest, most durable, most ecological, most sustainable, in open landscape construction most durable and in the long term most economical art of construction using mineral building material.



Overall view of the area and Workshop & Training Programme

DSW is the oldest, most durable, most ecological, most sustainable, and in the long term most economical art of construction using mineral building material.
We organise adult workshops and trainings, offer workshops and playful practical learning for children, raise awareness for the art of dry stone walling and its advantages, advance technical development, support restoration of historical walls, maintain international contacts and cooperation and network with enterprises and institutions in Austria.

History

2002 The wine school Krems participates in the French project „Hercule“ and involves the construction business, regional and vinegrowers' organisations. Goals: raising awareness and passing the skill to younger people. The first young trainers learn in France, Switzerland and Portugal; a technical handbook is published.

2004 The first 3-days training courses are held for vinegrowers in the Wachau valley. The success leads to three courses in the first year, raising steadily. Newspapers like DSW, about 30 articles appear and TV news report. The duration of 3 days proves ideal and will be the future standard.

2007 The first 14-days advanced training starts, with ambitious plans: freestanding and retaining walls, an underground hut with a corbelled dome and an arched corridor are built. Until 2018, 14 advanced long courses take place. Interest from landscaping and construction companies is increasing. All courses are still in the Wachau region.

2008 In its first year, the biosphere reserve Wienerwald discovers the handicrafts and organises two courses every year. Similar developments start in the Kamp valley, the Weinviertel, in Styria and in former wine regions. Two types of basic training are offered: retaining vineyard walls and garden walls.

09-13 The increase increases steadily. In 2013, with 85 days of training in 20 basic and long courses and 257 participants, the first peak is reached. Courses are still geographically restricted to the north-east of Austria.

2015 Helmut Schieder took part at the "Gathering of Stones" and the "Feile na gCloch" workshop in Ireland. So far only cooperating with Switzerland, this laid the foundation for intensive international stone friendships and Helmut invents the "Stein & Wein" festival, which proves to be an annual international highlight.

2016 With the Austrian Alpine Association, a volunteer project at a 700 year old pasture border wall starts. Due to the large demand in Lower Austria, the geographical diversification had been neglected for over a decade. From now, trainings in more provinces are regularly offered.

2021 The long-growing ideas for new activities are set in motion: DSW films, children's workshops, courses in new regions. Contacts with the chamber of commerce (construction and gardening business), with organisations maintaining alpine trails, with regional institutions are reinforced. A book about the corbelled dome vineyard stone huts in the Wachau is published. At the world heritage trail Wachau, the buildings for a stone exhibition are started and DSW is recognised nationally as intangible Cultural Heritage by the UNESCO.

2023 Exactly after 10 years, the second peak is reached. The DSW school is founded; by then exactly 251 adult courses with 3071 participants have been held. Austria is involved in the application as UNESCO Cultural Heritage of Humanity. New courses are created; trainers travel abroad, either as learners or project leaders. Several TV-reports appear, DSW is re-established in many regions and has become an everyday term.

The Stein & Wein Festival

Since 2015, this international workshop builds a different special and demanding object every year and combines stone walling work with stone masonry, stone paving and arts. Every year, 20 - 40 participants and trainers from 5 - 10 countries come together for 5 days. In its 8 years, the Stein & Wein has hosted nearly 200 people from 15 countries.

2015 international walls

Nearly 50 participants rotate every day to another station and build a Scottish dyke, a Wales Clawdd wall, a western Irish vertical wall and an Austrian vineyard retaining wall.

2016 the beehive

With Irish trainers a corbelled dome beehive-shaped hut is constructed. So the public garden of the gardening school enriched by a construction with a over 5000 year old history.

2017 the bridge

Half of the time shaping stones, half of the time walling: stone masonry is introduced at the workshops. The arch stones fit accurate to a millimetre, each of the granite arch stones requires 2.5 - 4 hours of shaping with chisels.

2018 the stone pentagon

On the wine trail Langenlois we wanted to create a world-wide unique building, combining the tradition of vineyard huts with a strange shape. 4.4 m high, inside 9.5 m², 85 tons, coloured glass stones for art effects.

2019 stairway & bee bowl niches

In monasteries, castles and farms, straw bee bowles were kept in niches in stone walls. This historical way of beekeeping was this years' topic.

2021 the pyramids

The south entrance to the town of Langenlois is decorated with two truncated and one full stone pyramid. The project is part of the garden summer events, attracting attention from passers-by in cars as the pentagon raises awareness at hikers.

2022 fire places

A large sitting arena, a fireplace and a stone oven were constructed, accompanied by paving and blacksmiths' workshops.

2023 the oeikuo tower

4 m high, crowned with a historical sand stone from a wine press ornamented with religious symbols, 23 stairs, 110 tons. The tower in the permanent culture garden of the wine school Krems is next to a mayor road and therefore a monument of DSW seen by more than 10.000 drivers every day.

Publicity

~ 20 TV and 10 radio reports, more than 500 press articles in 20 years. Luckily for DSW, media like this handicraft. Without a website and organised social media presence, we rely on a personal network with wallers, course participants and media, on a regular newsletter and recently on professional films at **www.agrovideos.at**.

Focus: Childrens' workshops

"The earlier children feel and conceive stone work, the more sustainable constructions of the future will be".

- Exhibition stalls:** Children can play and work with miniature stones individually; adults see films, books and picture books. We are present at garden exhibitions, art festivals, handicraft fairs, anniversary celebrations, community events...; spending 10 - 15 days per year of weekend work.
- Outdoor workshops:** School classes (age 13 - 19) travel to historical vineyards and take part in a 3 - 4 hours workshop at real field walls. One project with the UNESCO heritage schools of Krems and Melk and one with the secondary school Pöchlarn is taking place, other schools take this offer occasionally.
- The mobile stone workshop:** With two different wooden frames simulating the conditions at a retaining wall, all technical rules like inclination, foundation, thickness and proportions can be demonstrated practically. Using natural stones or regular stones (made by braking cut stone tiles) has two advantages: the first assortment is more difficult (for older or more patient children), the second one offers quicker success, is suitable for children from 2 years of age and children can use their fantasy for many constructions.



Specials

A herb spinner? Creative idea in a school yard, over 6 m diameter, built at a workshop and used for gardening lessons.



In the Lahn valley (Germany) the DSW school Austria constructed the corbelled dome of a vineyard hut.



Lower Austrian art festival 2016: triple spirale with double thread corridor. 120 m walls, 80 tons, 750 work hours. Idea inspired by the prehistoric engraved spiral in the passage tomb Newgrange.

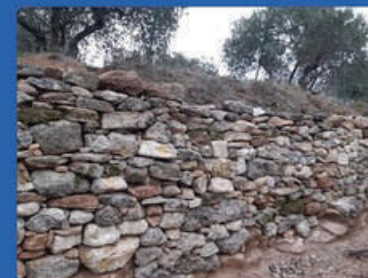


In the village Glaubendorf, the church hill was reshaped with DSW.

Cartographie >> Les Amis de Malemort et de l'Escandihado

Association

Les Amis de Malemort et de l'Escandihado



Contact de référence

Béatrice VEYRIER

Adresse email
beatrice.veyrier@gmail.com

Adresse postale
Hôtel de ville 56 avenue Docteur Tondut
64570 Malemort-du-Comtat

Connaissance	Restauration	Valorisation
<p>La connaissance de la pierre sèche implique la recherche, l'identification et la documentation des caractéristiques du patrimoine.</p> <p>Quel type d'actions ?</p> <ul style="list-style-type: none"> • Repérages • Inventaires • Pré-inventaires <p>Description des actions passées et futures</p> <p>Cabanes : repérage de 130 cabanes à ce jour, cartographie, évaluation de l'état, restauration</p> <p>Murs de soutènement des restanques : restauration</p> <p>Systèmes d'eau : repérage, cartographie, restauration</p> <p>Chantiers : des bénévoles passionnés se retrouvent 1 ou 2 journées par semaine depuis 2017 pour reconstruire les ouvrages de pierre sèche, la plus grande activité concerne les murs de soutènement.</p> <p>Centre du village : aménagement d'une place par la construction d'une calade</p>		

Précisions sur le patrimoine en pierre sèche

Description du type de patrimoine sur lequel travaille l'association

Circuler <ul style="list-style-type: none"> • Chemins ruraux coladés • Chemins bordés de murs en pierre sèche • Murs de soutènement sur des voies de circulation 	Cultiver <ul style="list-style-type: none"> • Aménagements en terrasses 	Drainer, arroser <ul style="list-style-type: none"> • Citernes • Fontaines, lavoirs • Galeries drainantes, fossés couverts 	Habiter, abriter <ul style="list-style-type: none"> • Petites bories (cabanes) des champs
--	---	--	---



Contact de référence

Béatrice VEYRIER

Adresse email
beatrice.veyrier@gmail.com

VILLAGE PASTORAL DE GOUTETS

Le Port (Ariège-Pyrénées) - France

PRÉSENTATION DU SITE PASTORAL DE GOUTETS



Dans le Couserans, au cœur du Parc naturel régional des Pyrénées ariégeoises, le site agro-pastoral des Goutets situé dans la haute vallée glaciaire de l'Arac sur le versant nord du contrefort du pic de Trois seigneurs à une altitude de 1420 m est composé de 6 hameaux de granges-étables appelées les bourdaous mot « borde » ou grange et le suffixe « ou » qui a une valeur collective. Le bourdaou est soit un groupe de granges, soit une grange à laquelle est accolée une cabane (résidence très sommaire du pâtre).

La vocation pastorale très ancienne remonterait à la fin du 18^e siècle et le début du 19^e siècle. Les constructions sont composées de cabanes classiques avec toits à deux pentes et de cabanes avec toits en encorbèlement recouvertes pour certaines par l'herbe « gispet » (hautes herbes locales) afin d'assurer l'étanchéité et l'isolation de l'ouvrage et une très bonne intégration dans le paysage. Des cabanes en voûte de pierre, plus petites et semi-enterrées, appelées « mazuc » permettaient la

conservation au frais du lait et du beurre produits sur l'estive. Cet ensemble architectural exceptionnel s'intègre parfaitement dans le paysage et fait penser à un village construit pour des « lilliputiens », c'est un modèle unique en architecture de montagne et c'est sur ce constat que le site a fait l'objet du classement en ZPPAUP (Zone de protection du patrimoine architectural urbain et paysager) et qui est devenu un SPR (Site patrimonial remarquable).



• Situation actuelle

La déprise agricole, le déclin de l'agriculture de montagne et l'exode rural ont mis fin dans les années 60 à l'occupation du site. L'AFP (Association foncière pastorale) et la Commission syndicale des Montagnes de Massat - Le Port (porteur du projet de restauration des cabanes) ont permis de relancer l'estivage, un berger assure la surveillance des troupeaux transhumants.

Un premier programme de restauration et de valorisation a été réalisé en 1998 et une nouvelle intervention devient indispensable pour sauver le patrimoine.

• Accès au site

L'accès se fait par le hameau de La Foulie situé au-dessus du village Le Port par un sentier de randonnée de 1 h 30 pour accéder au site de Goutets et le retour en boucle sur le hameau de Carol ou par une route pastorale privée. Le projet de création d'un sentier de découverte et d'interprétation est prévu dans le budget de restauration du site.

• Techniques de constructions

Le village a la particularité d'être entièrement construit avec des schistes ferrugineux très colorés abusivement qualifiés de « maçonnerie de pierres sèches », en effet, les pierres constituant ces maçonneries sont posées avec un mortier de terre, sauf pour les soues, mazucs, enclos bâtis et clôtures qui sont en général en pierres sèches. Les granites blancs sont utilisés pour les chaînages d'angles ou encadrements de portes. Les toitures des ouvrages sont constituées de grandes lauzes de schiste ou de couverture herbeuse pour les mazucs (girbe). Plus de 70 constructions sur les 6 hameaux.



DÉTAILS TECHNIQUES DE CONSTRUCTIONS

DÉGRADATIONS



FINANCEMENT

DU PROGRAMME DE RESTAURATION

Plusieurs partenaires ont été sollicités pour le financement de cette opération de restauration :

• La Fondation du Patrimoine Délégation Ariège et Occitanie-Pyrénées pour la mise en place d'un Mécénat populaire (collecte de don) avec la signature, le 22 juin 2023, d'une Convention entre la Commission syndicale des Montagnes Massat - Le Port, la Fondation du Patrimoine et l'Association Montagne et Patrimoine.

• La Mission Stéphane BERN de la Fondation du Patrimoine qui a retenu le 4 septembre 2023 le site de Goutets comme Lauréat pour le département de l'Ariège qui bénéficiera du Loto du Patrimoine.

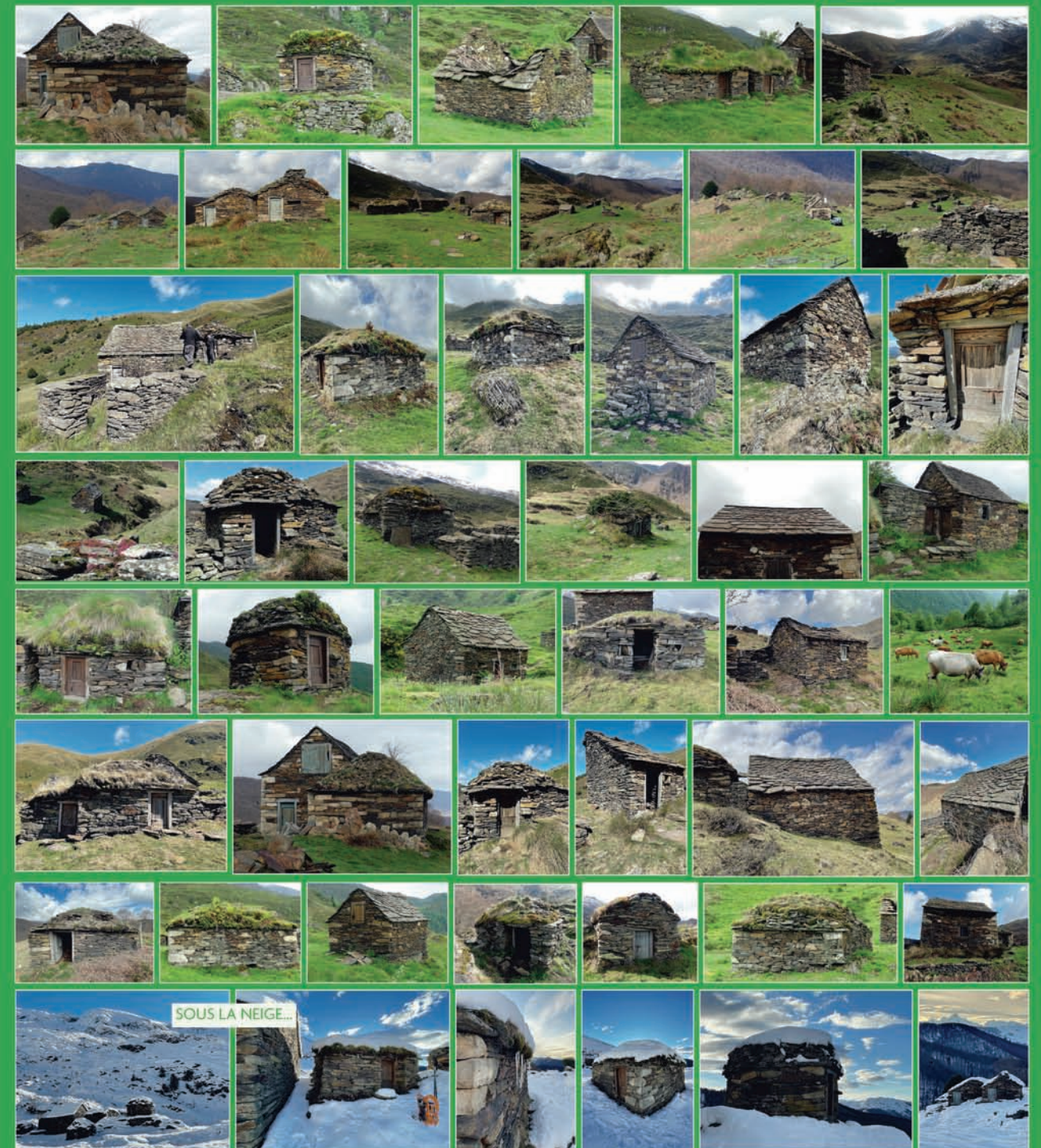
• Le Conseil Régional d'Occitanie
• Le Conseil départemental de l'Ariège
• La DRAC Occitanie



Réalisation - Maquette - Photos Montagne et Patrimoine 2023- www.montagne-patrimoine.org

Impression : Nova Scop

VILLAGE PASTORAL DE GOUTETS EN IMAGES



Réalisation - Maquette - Photos Montagne et Patrimoine 2023- www.montagne-patrimoine.org

Impression : Nova Scop

Assemblée Générale de la SPS
SDS
Ordinary General Meeting

L'Assemblée Générale Ordinaire de la SPS se tient tous les deux ans au moment des congrès, rassemble tous les membres et est ouverte aux observateurs extérieurs qui le désirent. Loin d'être une formalité, l'Assemblée est l'organe d'existence de l'association, le lieu et le moment où se font les bilans, se prennent les engagements et se mettent en place les équipes d'administration. L'Assemblée justifie et signe notre existence formelle devant les autres équipes, les États, les institutions nationales et internationales. Cette « formalisation » de l'étude et de la pratique de la construction en pierre sèche est venue progressivement, à la suite du travail et de rencontres informelles mais constantes des acteurs et usagers. Cette gestation a été longue et a produit un décalage. En 2023, nous célébrons donc le XVIII^e congrès biennuel et la XIII^e AG de la Société. Ce fait révèle peut-être des tâtonnements mais affirme aussi l'existence d'échanges et d'une réflexion active sur la marche de la nature et du monde.

The SDS Ordinary General Meeting is held every two years at the same time as the congresses. It is attended by all members and is open to outside observers who wish to attend. Far from being a formality, the General Meeting is the association's organ of existence, the time and place where assessments are made, commitments engaged, and administrative teams set up. The General Meeting justifies and signs our formal existence in front of other teams, governments, and national and international institutions. This 'formalisation' of the study and practice of dry-stone construction has come about gradually, as a result of the work and of informal but constant meetings of the actors and users. There has been a long gestation period, which has resulted in a time lag. In 2023, we are celebrating the 18th biannual congress and the 13th AGM of the Society. This fact may reveal some trial and error, but it also confirms the existence of exchanges and active reflection on how nature and the world work.



The SDS Ordinary General Meeting is held every two years at the same time as the congresses. It is attended by all members and is open to outside observers who wish to attend. Far from being a formality, the General Meeting is the association's organ of existence, the time and place where assessments are made, commitments engaged, and administrative teams set up. The General Meeting justifies and signs our formal existence in front of other teams, governments, and national and international institutions. This 'formalisation' of the study and practice of dry-stone construction has come about gradually, as a result of the work and of informal but constant meetings of the actors and users. There has been a long gestation period, which has resulted in a time lag. In 2023, we are celebrating the 18th biannual congress and the 13th AGM of the Society. This fact may reveal some trial and error, but it also confirms the existence of exchanges and active reflection on how nature and the world work.



Procès-verbal de la XIII^e AGO du samedi 7 octobre 2023 tenue à Goult, Vaucluse, France

Président : Michelangelo DRAGONE, président sortant de la S.P.S.
N° de présents : 26 dont 10 personnes morales
Procurations : 0
N° de votants : 26 pour 48 membres ayant acquitté leurs droits pour 2021- 2023
Observateurs : 15 (fonctionnaires des institutions locales, individuels et organismes inscrits au congrès)
L'assistance, consultée, estime que le quorum est suffisant.

L'Assemblée Générale est déclarée ouverte à 9h00'.
Le Président remercie l'assistance et félicite les organisateurs du congrès pour le choix des lieux, la densité et l'intérêt du programme, la collaboration étroite avec la SPS.
La Secrétaire Générale présente le rapport moral et d'activité en mentionnant spécialement la demande d'extension de l'inscription au PCI (Patrimoine Culturel Immatériel) de l'UNESCO des connaissances et savoir-faire de l'art de bâtir en pierre sèche par cinq pays supplémentaires, la parution des actes du congrès de Cavtat (Konavle) Croatie en ligne, les différentes collaborations et les partenariats avec des individuels, des organismes et des institutions.
Le Président passe au vote.
Le rapport moral est approuvé à l'unanimité par les membres présents.

La Secrétaire Générale lit le rapport financier car le poste de trésorier reste vacant après le décès de notre collègue Eleni Pangratiou.
Le Président passe au vote
Le rapport financier est approuvé à l'unanimité par les membres présents.

Le Président de l'Assemblée passe au vote pour le renouvellement des membres du Conseil. La liste des candidats se compose de : 'Ada Acovitsiôti-Hameau (France), Thierry Bourceau (France), Filip Bubalo (Croatie), Michelangelo Dragone (Italie), Antonia Theodosiou (Chypre) – administrateurs sortants
Et de : Kostantinos Markakis (Grèce) et Amandine Shaus (Belgique), candidats nouveaux.
Administrateurs sortants et candidats nouveaux sont tous élus à l'unanimité par les votants présents.
La composition du nouveau Conseil et la répartition des postes sont comme suit :
'Ada Acovitsiôti-Hameau (Secrétaire Générale), Thierry Bourceau (Trésorier), Filip Bubalo (Secretariat Joint), Michelangelo Dragone (Président), Kostantinos Markakis (Secrétariat Joint), Amandine Shaus (Secrétariat Joint), Antonia Theodosiou (Vice-Présidente) ; cette distribution a été adoptée lors du Conseil tenu juste après l'Assemblée.

Le Président procède alors au choix du lieu qui accueillera le prochain congrès en automne 2025. L'association nationale des muraillers de l'Autriche a proposé d'organiser l'événement. Plusieurs de ses membres ont participé activement au congrès de Goult. Après discussion sur les critères de sélection et présentation de la proposition exposée par Rainer Volger, représentant l'association, la candidature de l'Autriche est approuvée. Les représentantes de Chypre ont pris option pour le congrès de 2027.

Le Président demande s'il y a d'autres questions et commentaires. Deux sujets ressortent :
-l'organisation d'un groupement officiel à l'intérieur de la S.P.S. qui rassemble les praticiens et veille de les envoyer pour aider à la sauvegarde des sites ou à la construction / reconstruction d'ouvrages qui ont souffert lors de catastrophes, sous l'appellation « Muraillers hors Frontières »
-la création de groupes de travail thématiques à l'intérieur de l'association afin de renforcer les liens professionnels et humains et de faire circuler l'information.

Le nouveau Conseil doit prendre en compte ces recommandations et procéder à leur réalisation.

Personne ne demandant la parole et aucun autre sujet n'étant à débattre, la XIII^e Assemblée Générale de la S.P.S. est déclarée close à 11h00.

Fait à Le Val, le 7 octobre 2023

'Ada Acovitsiôti-Hameau, Secrétaire de la séance

Minutes of the XIIIth OGM of saturday 7th October 2023 held in Goult, Vaucluse, France

Chairman : Michelangelo DRAGONE, outgoing chairman of the S.P.S.
Number present : 26 including 10 legal entities.
Proxies : 0
N°of voters: 26 for 48 members who have paid their fees for 2021-2023
Observers : 15 (officials from local institutions, individuals and organizations registered at the congress)
The members being consulted, the meeting was deemed to have a quorum.

The General Meeting was declared open at 9.00 a.m.
The Chairman thanked those present and congratulated the conference organizers on the choice of venue, the comprehensive and interesting program and the close collaboration with SDS.
The General Secretary presented the report on the Association's activities, making special mention of the application by five more countries to have the knowledge and skills of the art of dry-stone building included on UNESCO's Intangible Cultural Heritage list, the publication of the proceedings of the Cavtat Congress (Konavle Croatia) online, and the various collaborations and partnerships with individuals, organizations and institutions.
The Chairman proceeds with the vote.
The moral report was unanimously approved by the members present.

The General Secretary read out the financial report, as the position of Treasurer remains vacant after the decease of our colleague Eleni Pangratiou.
The Chairman proceeds with the vote.
The financial report was unanimously approved by the members present.

The Chairman called for a vote on the renewal of the Board. The list of candidates is as follows :
'Ada Acovitsiôti-Hameau (France), Thierry Bourceau (France), Filip Bubalo (Croatia), Michelangelo Dragone (Italy), Antonia Theodosiou (Cyprus) - outgoing directors, Kostantinos Markakis (Greece) and Amandine Shaus (Belgium), new candidates.
The outgoing directors and the new candidates were all unanimously elected by the voters present.
The composition of the new Board and the distribution of positions are as follows :
'Ada Acovitsiôti-Hameau (General Secretary), Thierry Bourceau (Treasurer), Filip Bubalo (Joint Secretariat), Michelangelo Dragone (President), Kostantinos Markakis (Joint Secretariat), Amandine Shaus (Joint Secretariat), Antonia Theodosiou (Vice-President); this distribution was adopted at the Council meeting held immediately after the Assembly.

The President then proceeded to choose the venue for the next congress in autumn 2025. The Austrian National Association of Wall Builders offered to organize the event. Several of its members actively participated in the Goult congress. After discussion on the selection criteria and presentation of the proposal by Rainer Volger, representing the association, Austria's offer was approved. The representatives of Cyprus took up the option for the 2027 congress.

The President asked if there were any other questions or comments. Two issues came to the fore :
-the organization of an official group within the S.P.S. that brings together practitioners and ensures that they are sent to help safeguard sites or build/reconstruct structures that have suffered during disasters, under the name "Muraillers hors Frontières" ("Wallerers out of Fronteers")
-the creation of thematic working groups within the association to strengthen professional and human links and circulate information.

The new Board must take account of these recommendations and implement them.

There being no one requesting to speech and no other business to discuss, the XIIIth S.P.S. General Meeting was declared closed at 11.00 a.m.

Fait à Le Val, le 7 octobre 2023

Michelangelo Dragone, Président de l'Assemblée

Dîner
de clôture
*Farewell
dinner*



Le groupe M'Hommedes /
The M'Hommedes group



M'Hommedes chante pour les
Grecs et les Chypriotes /
M'Hommedes performs for the
Greeks and Cypriots

Le samedi soir, 7 octobre, les participants au congrès étaient invités à un dîner dans la salle des fêtes de la commune voisine de Cheval-Blanc, mise à disposition par le maire Christian Mounier qui leur a souhaité la bienvenue et rappelé l'importance de la pierre sèche dans la région.

Ce fut l'occasion du passage de relais entre Didier Perello, maire de Goult et organisateur du congrès, et Rainer Vogler dont la proposition pour le prochain congrès de 2025 a été retenue par l'assemblée générale de la SPS et qui aura donc la charge d'organiser le XIX^e congrès de la SPS à Krems (Autriche).

Le chœur d'hommes M'Hommedes a enthousiasmé les congressistes qui en ont redemandé tout au long de la soirée. Les chanteurs et musiciens y ont répondu bien volontiers en puisant dans leur répertoire des chants venus de la plupart des pays représentés par leur auditoire.

L'ambiance chaleureuse et un repas savoureux ont stimulé les échanges entre participants et noué ou renforcé des liens pour soutenir la coopération internationale dans le domaine de la pierre sèche.



Passage de relais :
Didier Perello, maire de Goult à Rainer
Vogler
*Handover : Didier Perello, mayor of
Goult to Rainer Vogler*

Rendez-vous en 2025 en Autriche ...
See you in 2025 in Austria ...



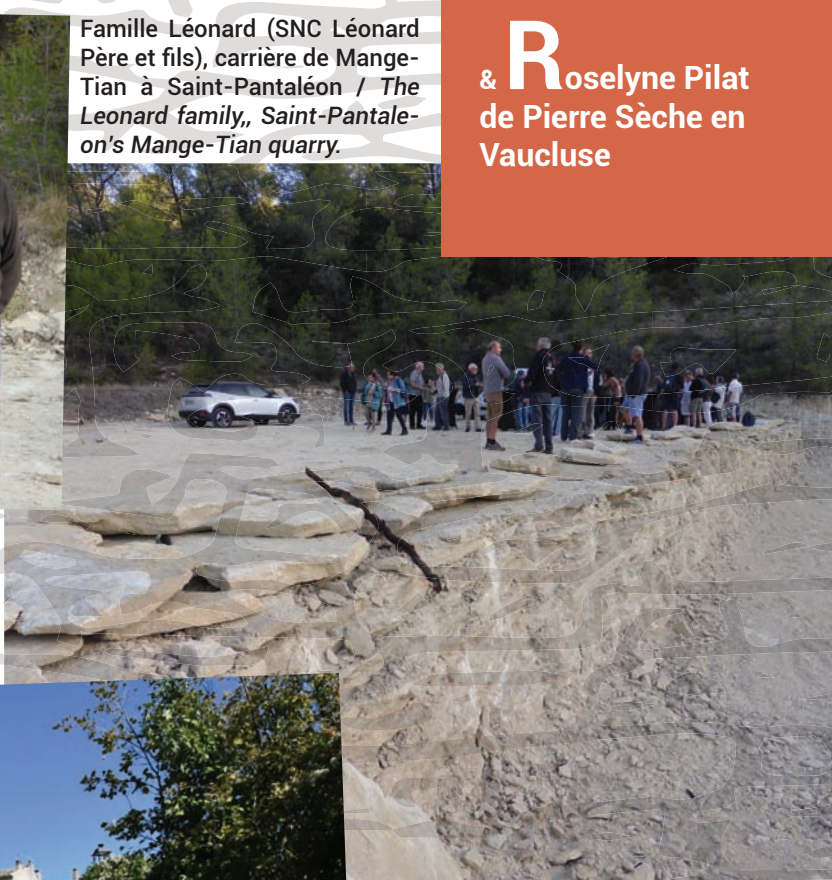
Le Conseil d'administration élu en octobre 2023 /
The Board of directors elected in October 2023

- Accueil petit déjeuner par la famille Léonard, entreprise Gravisud à la carrière de Saint-Pantaléon, réservée à la pierre sèche / *Welcome breakfast by the Léonard family, Gravisud company at the Saint-Pantaléon drystone quarry.*
- Sur le plateau des Claparèdes, petit parcours pédestre autour de quelques belles bories / *On the Claparèdes plateau, a short walk around some beautiful bories.*
- A Saignon, accueil apéritif par M. Boyer, adjoint, pique-nique, puis découverte des murs de parking et d'un chemin de promenade restaurés par les Muraillers de Provence / *In Saignon, welcome aperitif by Mr. Boyer, town deputy, picnic and discovery of the carpark walls restorations and of a walking path restored by the Muraillers de Provence.*
- Aux Agnells, visite de murs de soutènement routier par les Muraillers de Provence couplée avec la présentation de la distillerie de plantes aromatiques / *Visit of the road support wall by the Muraillers de Provenc at the Agnells and coupled with the presentation of the aromatic plant distillery.*



Famille Léonard (SNC Léonard Père et fils), carrière de Mange-Tian à Saint-Pantaléon / *The Leonard family,, Saint-Pantaleon's Mange-Tian quarry.*

Front de taille, Carrière de Saint-Pantaléon / *Working face, Saint-Pantaléon quarry*



Saignon, balade le long d'un mur restauré / *Saignon, walk along a restored wall*

Visites de quelques lieux de la pierre sèche dans le Vaucluse

Visits of some dry stone sites in Vaucluse

Organisé par

Danièle Larcena

& Roselyne Pilat
de Pierre Sèche en
Vaucluse

Présentation des bories, plateau des Claparèdes à Saignon / *Presentation of bories, Claparèdes plateau in Saignon*



Mur de soutènement routier quartier des Agnells à Apt / *Road retaining walls, Les Agnells in Apt*



Des bories, sur le plateau des Claparèdes à Saignon / *A few bories, on the Claparèdes plateau in Saignon*



Pique-nique à Saignon / *Picnic in Saignon*



Mur à Saignon

VIDÉOS

- Vidéo A- Tableaux de chantiers

Alexandra Perrigot, vidéaste et graphiste

Yann Farissier, murailler-caladeur à Barjols, yannfarissier@gmail.com

Le court-métrage présenté sera un aperçu d'un projet plus long, plus étoffé, donnant à voir des scènes de chantiers de constructions à pierre sèche.

Le parti pris est celui de la contemplation, du document pur, esquivant la perspective pédagogique, l'explication technique, au profit de la relation des muraillers entre eux, entre eux et le matériau, entre eux et le contexte.

On y verra des artisans œuvrer, discuter, observer le vol d'un oiseau, identifier une plante, lacer leurs chaussures, réfléchir, etc.

Pas ou peu de musique, pas de voix off qui pourraient desservir ce que nous voulons montrer : cette profession se nourrit d'une poésie pragmatique qui remonte aux temps les plus lointains.

- Vidéo B- IKI

Ministère de la Culture du Grand-Duché du Luxembourg,

Luxembourg : Le savoir-faire traditionnel de la construction en pierre sèche / Traditional know-how on dry stone building.

- Vidéo C - DSW school Austria, Autriche

DSW – the oldest construction technique – durable, persistant, sustainable – a beautiful and useful cultural heritage – ecological marvels / – la technique de construction la plus ancienne – durable, persistante, durable – un patrimoine culturel beau et utile – des merveilles écologiques.

- Vidéo D - REPPIS

Des équipes de muraillers de chacun des 4 pays construisant leur mur avec leur pierres apportées de chez eux à l'atelier d'octobre 1999 à Palma de Mallorca / REPPIS of teams of wall builders from each of the 4 countries building their wall with their stones brought from home to the October 1999 workshop in Palma de Mallorca.

- Vidéo E - SPS

La création de la SPS et le processus de reconnaissance par l'UNESCO

The creation of the SDS and the process of recognition by UNESCO.

Projection

Screening

Film documentaire

d'Antoine Basile &

Ulysse Rousselet,

architectes

Screening of the film by

Antoine Basile & Ulysse

Rousselet, architects.

Atelier Géméné à Montreuil,
département de Seine Saint
Denis (93)

+33 (0)6 87 33 15 07

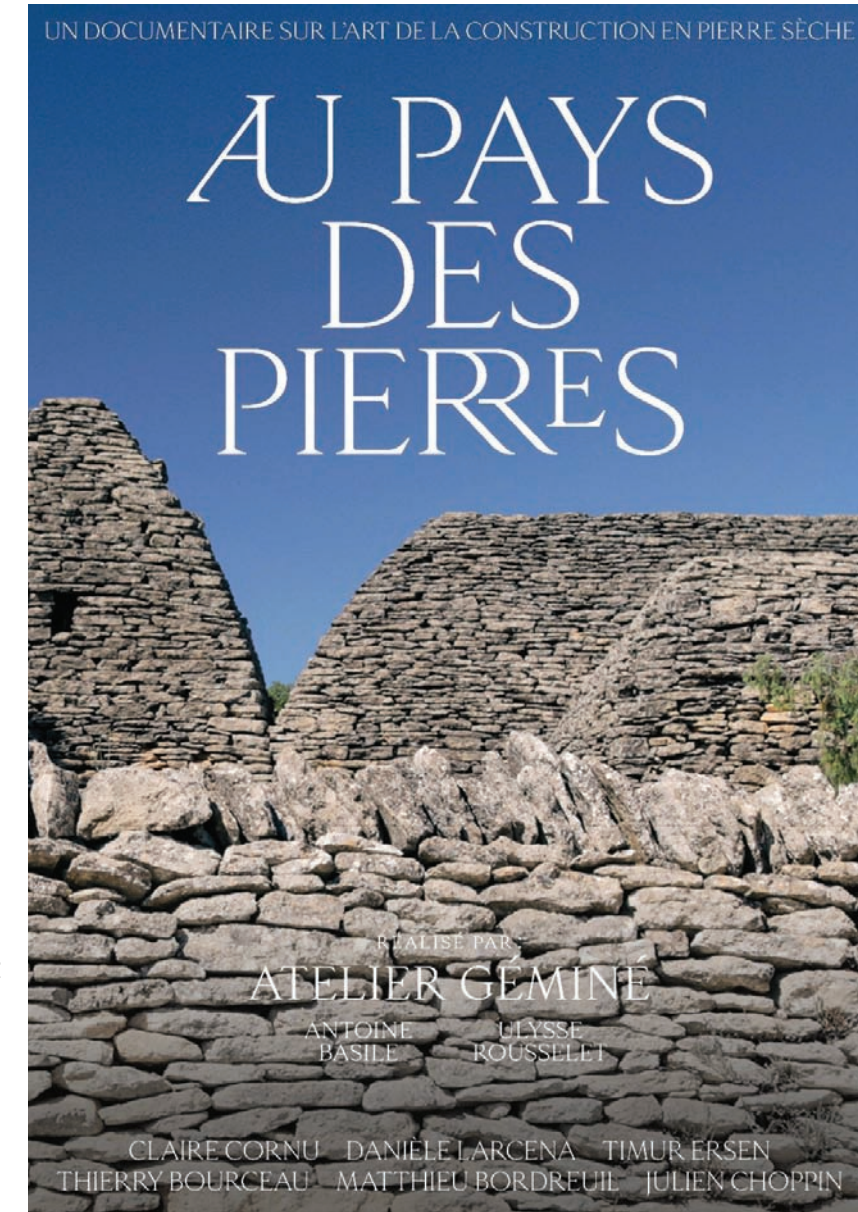
contact@ateliergemine.fr

www.ateliergemine.fr

« Les pierres parlent à ceux qui savent les entendre » évoquait Anatole France. Ce documentaire est une recherche silencieuse et sensible au milieu du vent de la garrigue et des sifflements des chênes verts de Provence. Une quête au cœur des paysages du Luberon. Des sentiers et des chemins

de traverse qui nous font redécouvrir un territoire français envoûtant où les pierres se prélassent au soleil. Au travers de la pérégrination d'architectes et d'artisans, persuadés que ces pierres ont un avenir puissant et renouvelé, ce documentaire dresse une réflexion sur un matériau : la pierre sèche et les possibilités illimitées qu'il offre pour l'aménagement de nos territoires et de nos paysages. Ce documentaire nous plonge également dans une époque et un modèle de société pastorale révolu qui nous questionne aujourd'hui sur nos manières d'aménager nos territoires.

"Stones speak to those who know how to hear them" evoked Anatole France. This documentary is a silent and sensitive research in the middle of the wind of the garrigue and the whistling of the holm oaks of Provence. A quest in the heart of the Luberon landscapes. Trails and side roads that make us rediscover a French territory where stones bask in the sun. Through the peregrination of architects and craftsmen, convinced that these stones have a powerful and renewed future, this



documentary draws up a reflection on a material: dry stone and the unlimited possibilities it offers for the development of our territories and our landscapes. This documentary also plunges us into an era and a past model of pastoral society that today questions us about our ways of developing our territories.

